

Boletín Epidemiológico Semana 44 (30 de octubre al 05 de noviembre de 2022)

CONTENIDO:

- | | |
|---|---|
| 1. Resumen de eventos de notificación hasta SE 44/2022. | 6. Neumonías. |
| 2. Alertas internacionales. | 7. Vigilancia centinela de influenza y otros virus respiratorios. |
| 3. Situación epidemiológica de dengue. | 8. Vigilancia centinela de rotavirus. |
| 4. Situación epidemiológica de zika y chikungunya. | 9. Enfermedad diarreica aguda. |
| 5. Infección respiratoria aguda. | 10. Resumen Epidemiológico quemaduras por pólvora. |

1 Resumen acumulado de eventos de notificación SE 44 de 2019-2022

No Evento	Acumulado					Diferencia 2022-2019	Diferencial % para 2022-2019
	SE 44	2,019	2,020	2,021	2,022		
1 Casos con sospecha de dengue	156	25,242	5,039	4,687	15,953	-9,289	-37
2 Casos con sospecha de chikungunya	1	642	107	101	150	-492	-77
3 Casos con sospecha de Zika	0	735	179	100	157	-578	-79
4 Infección respiratoria aguda	41,828	1,681,357	940,928	1,132,179	1,691,918	10,561	0.6
5 Neumonías	776	33,377	22,103	28,519	20,446	-12,931	-38.7
6 Diarrea y gastroenteritis	3,555	316,350	132,324	200,117	222,808	-93,542	-29.6
7 Fiebre Tifoidea	6	1,454	540	798	770	-684	-47.0
8 Hepatitis Aguda A	2	719	231	108	140	-579	-80.5
9 Parotiditis Infecciosa	5	2,128	241	150	112	-2,016	-94.7
10 Enfermedad Febril Eruptiva	8	517	159	334	548	31	6.0
11 Paludismo Confirmado*		1	0	1		-1	-100
12 Viruela símica	0	0	0	0	17		

*Casos importados para año 2019 y 2021

Datos preliminares sobre la base del reporte de 1,168 unidades notificadoras (94.35%) del total (1,238).

Situación nacional de COVID-19

Años	2020	2021	2022	Diferencia 2020 -2022	diferencia %
SE44	1263	1719	411	-852	-67%

2

Alertas internacionales.

Fuente: Actualización Regional, OPS/OMS

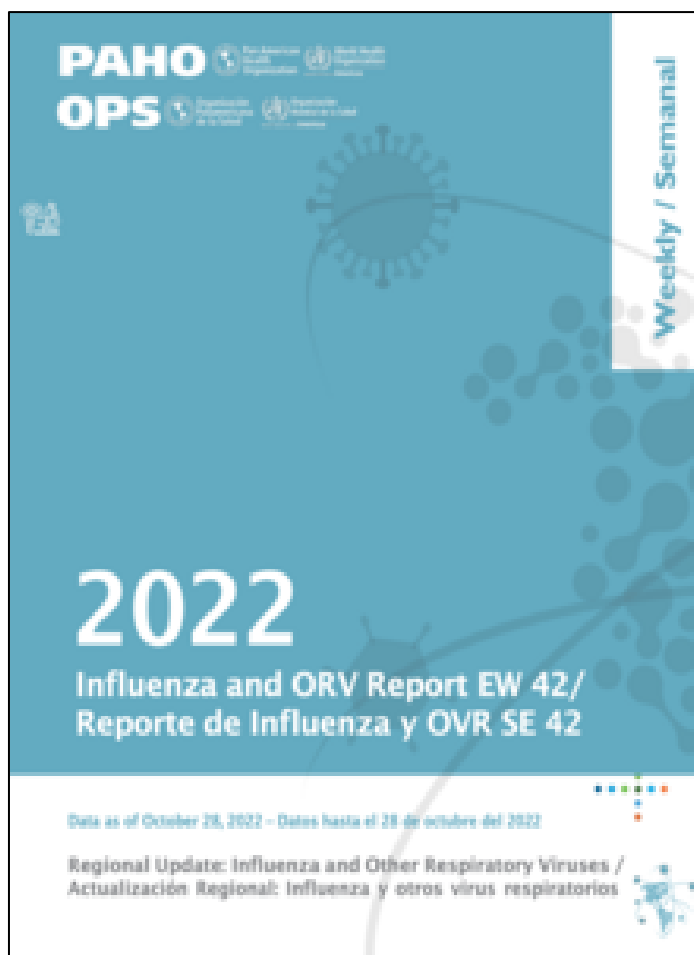
<https://www.paho.org/en/documents/weekly-updates-influenza-epidemiological-week-ew-42-28-october-2022>

Distribución de virus de influenza por región, 2014 – 2022

Remítase al sitio Web: http://ais.paho.org/hip/viz/ed_flu.asp

Distribución de virus de sincicial respiratorio por región, 2014 – 2022

Remítase al sitio Web: http://ais.paho.org/hip/viz/ed_flu.asp



En mis **manos** está

Destruir los criaderos del zancudo transmisor de Dengue, Chikunguya y Zika



Huevo



Larva



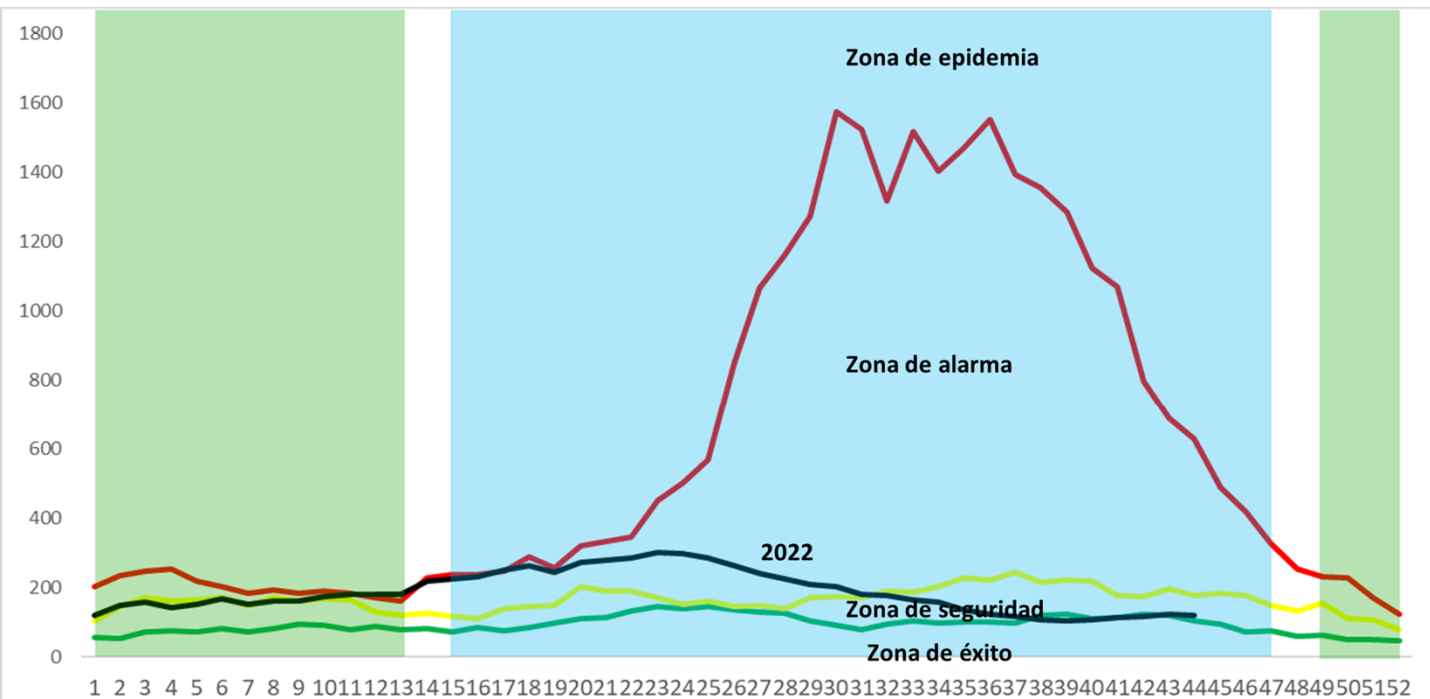
Pupa



Zancudo adulto

La fumigación sólo mata al zancudo adulto, pero no destruye los criaderos
En mi familia sí eliminamos los criaderos de zancudo

Corredor endémico de dengue, El Salvador 2022 a la SE44



Nota: se excluyen los casos descartados a través auditorías o PCR (-)

Fuente: VIGEPES

Periodo seco
 Periodo lluvioso



Situación acumulada de Dengue, El Salvador SE44-52 de 2019-2022

	Año 2019	Año 2022	Diferencia de casos 2022-2019
Casos Sospechosos (SE 1-44)	25,242	15,953	-9,289
Casos probables de dengue (SE 1-44)	425	38	-387
Casos confirmados con y sin signo de alarma (SE 1-43)	486	44	-442
Casos confirmados dengue grave (SE 1-43)	127	13	-114
Total casos confirmados dengue (SE 1-43)	613	57	-556
Hospitalizaciones acumuladas (SE 1-44)	5,505	1,902	-3,603
Fallecidos (SE 1-44)	14	0	-14

A la SE44 del 2022 se contabilizan 15,953 casos sospechosos, comparado con 25,242 casos en 2019.

Hasta la SE44 del 2022 se han presentado 38 casos probables de dengue comparado con 425 casos para el mismo periodo en el 2019.

Hasta la SE43 del 2022 se han confirmado 57 casos y para el mismo periodo en el 2019 se habían confirmado 613 casos. Por otro lado, se han reportado 1,902 hospitalizaciones en el 2022.

Casos probables y confirmados de dengue por grupos de edad, El Salvador 2022

Grupo de edad	Probable SE44	Confirmado SE43
<1 año	2	0
1-4 años	4	4
5-9 años	8	5
10-14 años	6	4
15-19 años	6	19
20-29 años	5	15
30-39 años	2	3
40-49 años	4	3
50-59 años	0	2
>60 años	1	2
	38	57



Casos probables y confirmados de dengue por departamento, El Salvador 2022

Departamento	Probable SE44	Confirmado SE43
Ahuachapán	3	3
Santa Ana	2	2
Sonsonate	6	6
Chalatenango	2	6
La Libertad	2	2
San Salvador	9	20
Cuscatlán	4	5
La Paz	0	0
Cabañas	1	1
San Vicente	0	0
Usulután	3	4
San Miguel	5	7
Morazán	0	0
La Unión	1	1
Otros países	0	0
	38	57



FUENTE: VIGEPES

Resultados de muestras de casos sospechosos de dengue, El Salvador 2022

Tipo de Prueba	SE 44			SE 1-44		
	Pos	%pos	Total	Pos	%pos	Total
PCR	1	5	21	57	3	2,026
IGM	--	--	--	39	32	123
Total	1	5	21	96	4	2,149



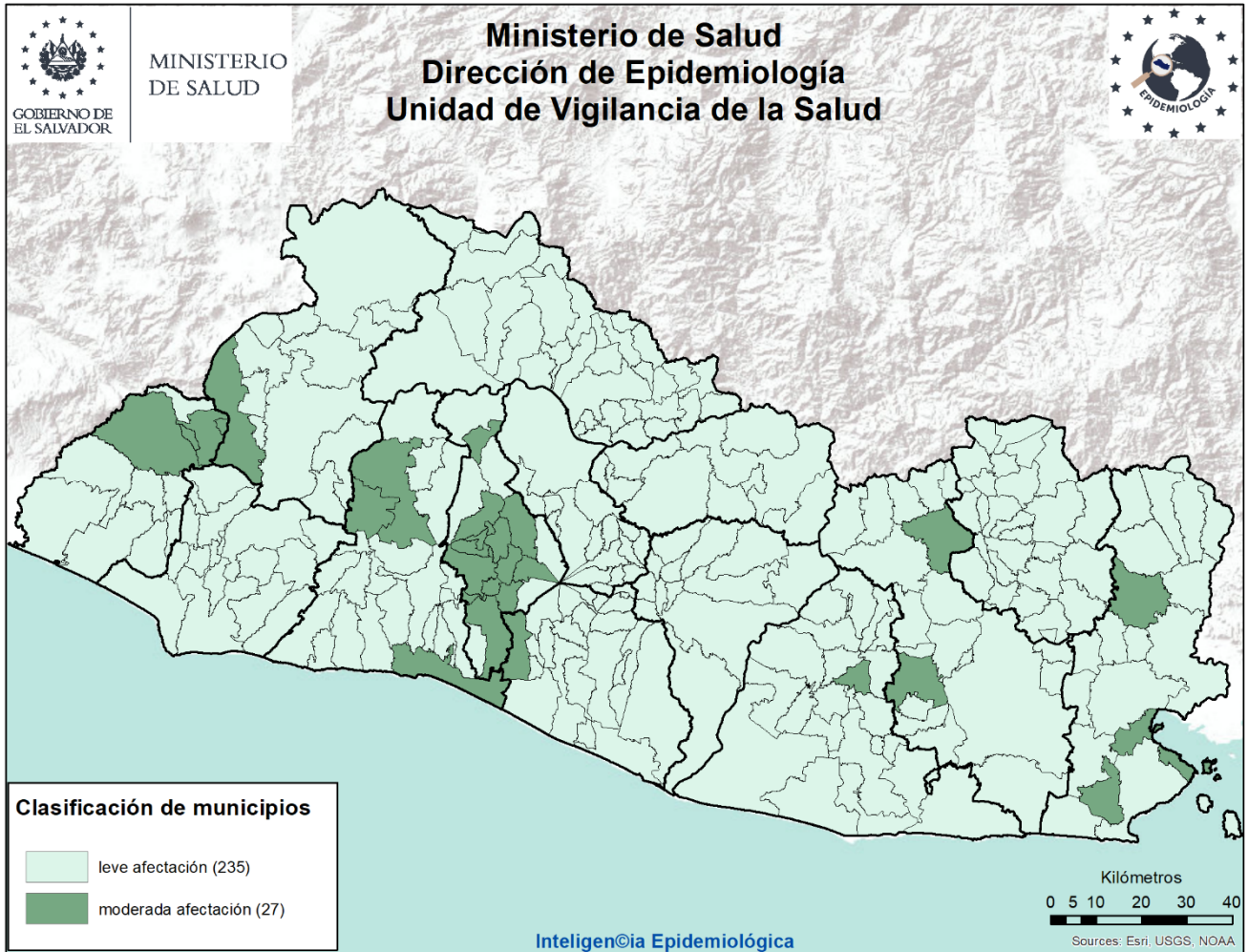
El total de muestras procesadas para dengue hasta la SE 44 fueron 2,149 con una positividad del 4% (96 muestras)

Hasta la SE 44 se han procesado 2,026 muestras para PCR, con una positividad del 3% (57 muestra)

La positividad de muestras procesadas de IgM hasta la SE44 es 32% (39 muestras)



Estratificación de municipios con base a criterios epidemiológicos y entomológicos para dengue, El Salvador SE 44, 2022.



Criterios epidemiológicos y entomológicos utilizados para cada uno de los 262 municipios representados en el presente mapa.

- Razón Estandarizada de Morbilidad (REM) de casos sospechosos de dengue (IC. 95%)
- REM de confirmados de dengue (IC. 95%)
- REM de sospechosos graves de dengue (IC. 95%)
- Porcentaje larvario de vivienda
- Porcentaje de viviendas no intervenidas (C,R,D)
- Densidad poblacional.

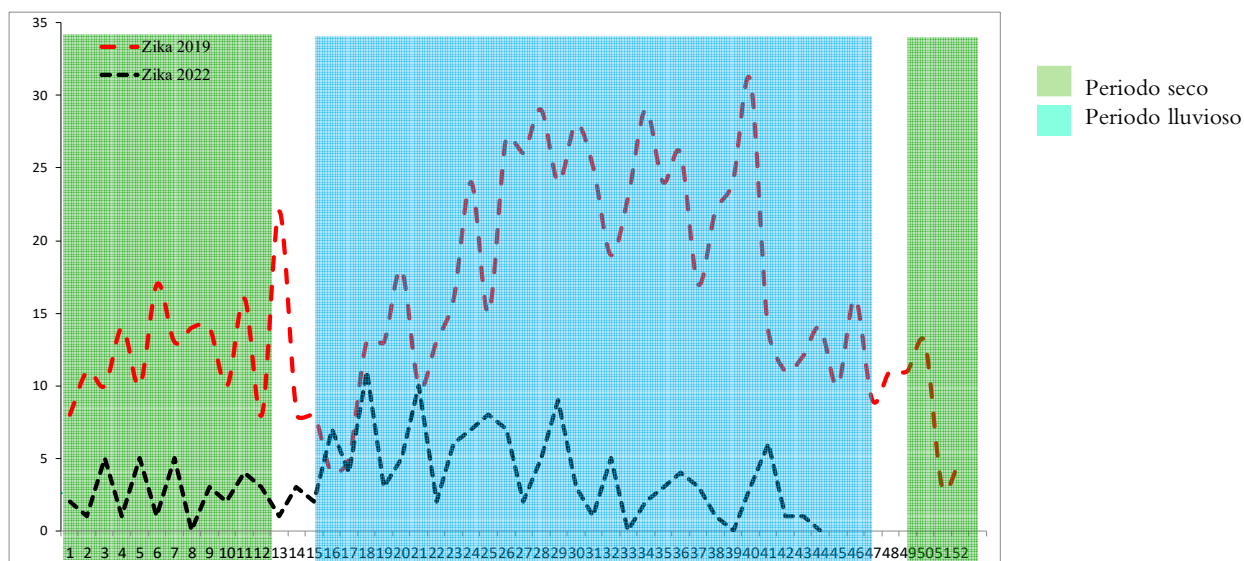
Sobre situación epidemiológica del mapa:

- 27 municipios con niveles de afectación moderada y 235 con afectación leve.

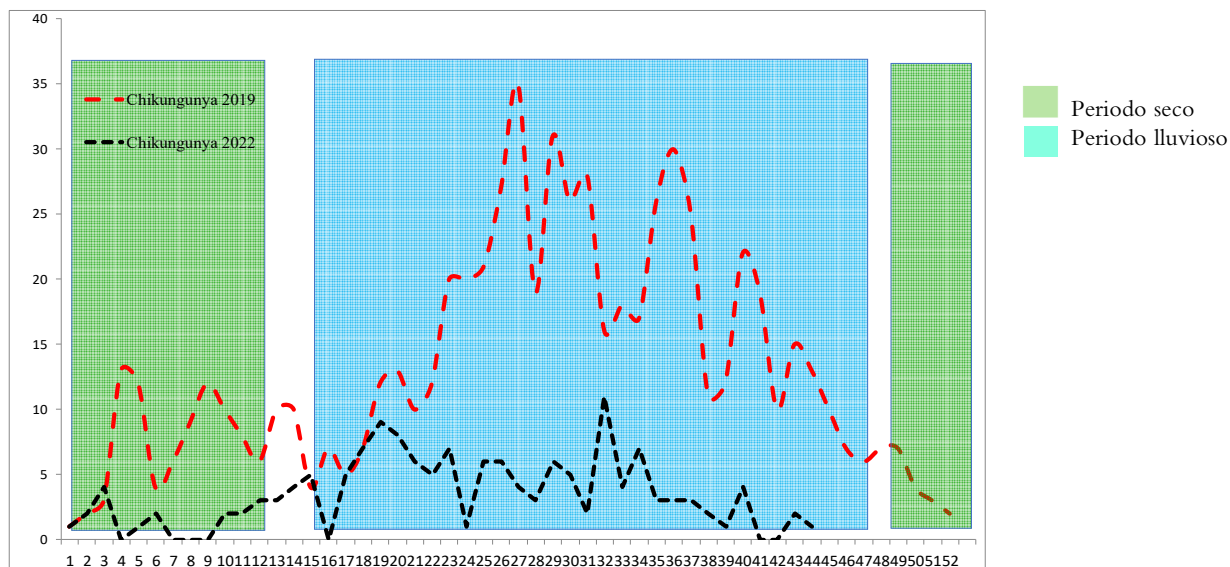


Situación epidemiológica de zika y chikungunya

Casos sospechosos de zika SE 44 de 2019 - 2022



Casos sospechosos de chikungunya SE 44 de 2019 - 2022



	Año 2019	Año 2022	Diferencia de casos	% de variación
Casos Zika	735	157	-578	-79%
Fallecidos	0	0	0	0%
Casos Chikungunya	642	150	-492	-77%
Fallecidos	0	0	0	0%

Casos con sospecha de zika y chikungunya por grupo de edad SE 44 de 2022

Grupos edad	Zika		Chikungunya	
	Casos	Tasa	Casos	Tasa
<1	50	50.7	0	0.0
1-4	21	5.1	5	1.2
5-9	15	2.8	13	2.4
10-19	21	1.9	38	3.4
20-29	35	2.9	35	2.9
30-39	8	0.9	32	3.5
40-49	4	0.6	16	2.3
50-59	1	0.2	6	1.1
>60	2	0.2	5	0.6
Total general	157	2.5	150	2.4

Casos con sospecha de zika y chikungunya por departamento SE 44 de 2022

Departamento	Zika		Chikungunya	
	casos	Tasa	casos	tasa
Ahuachapán	6	1.6	4	1.1
Santa Ana	9	1.6	13	2.3
Sonsonate	18	3.6	17	3.4
Chalatenango	18	10.0	30	16.7
La Libertad	18	2.2	10	1.2
San Salvador	43	2.5	28	1.6
Cuscatlán	1	0.4	6	2.3
La Paz	5	1.4	4	1.1
Cabañas	6	3.9	5	3.3
San Vicente	1	0.6	3	1.7
Usulután	12	3.4	16	4.6
San Miguel	8	1.7	5	1.1
Morazán	5	2.6	4	2.1
La Unión	7	3.0	5	2.2
Otros Países	0		0	
Total general	157	2.5	150	2.4

Casos con sospecha de Zika en embarazadas SE 44 de 2022

Departamento	casos
Ahuachapán	0
Santa Ana	2
Sonsonate	1
Chalatenango	0
La Libertad	2
San Salvador	0
Cuscatlán	0
La Paz	0
Cabañas	0
San Vicente	0
Usulután	0
San Miguel	0
Morazán	0
La Unión	0
Otros Países	0
Total general	5

Fuente: VIGEPES

En mis *manos* está

Protegerme del zika

Si sospecha o está embarazada:

1. Infórmese

¿Qué es el zika?
Es una enfermedad causada por el virus del Zika que se transmite por la picadura del zancudo *Aedes aegypti*, el mismo que transmite el dengue y chikungunya.

2. Controle al zancudo transmisor

- Utilice ropa que cubra brazos y piernas, tales como camisa manga larga, pantalones, licras, medias y calcetines.
- Use mosquitero.
- Use repelentes recomendados por el Ministerio de Salud y aplíquelo en la piel.
- Elimine criaderos de zancudos.
- Aplique la *Untadita* y tape los recipientes donde almacena agua.
- Otra opción para el control de larvas y cabezón del zancudo es el uso de peces pequeños (alevines).

Recuerde, si se encuentra en el primer trimestre de embarazo acuda a sus controles prenatales cuanto antes para prestar atención a su salud y a la de su futuro bebé.

3. Actúe

Si presenta:

- Sarpullido con picazón en la piel.
- Enrojecimiento de los ojos sin pus.
- Dolores de cabeza y coyuntura.

Es necesario que acuda a su Unidad Comunitaria de Salud Familiar más cercana y no se automedique.



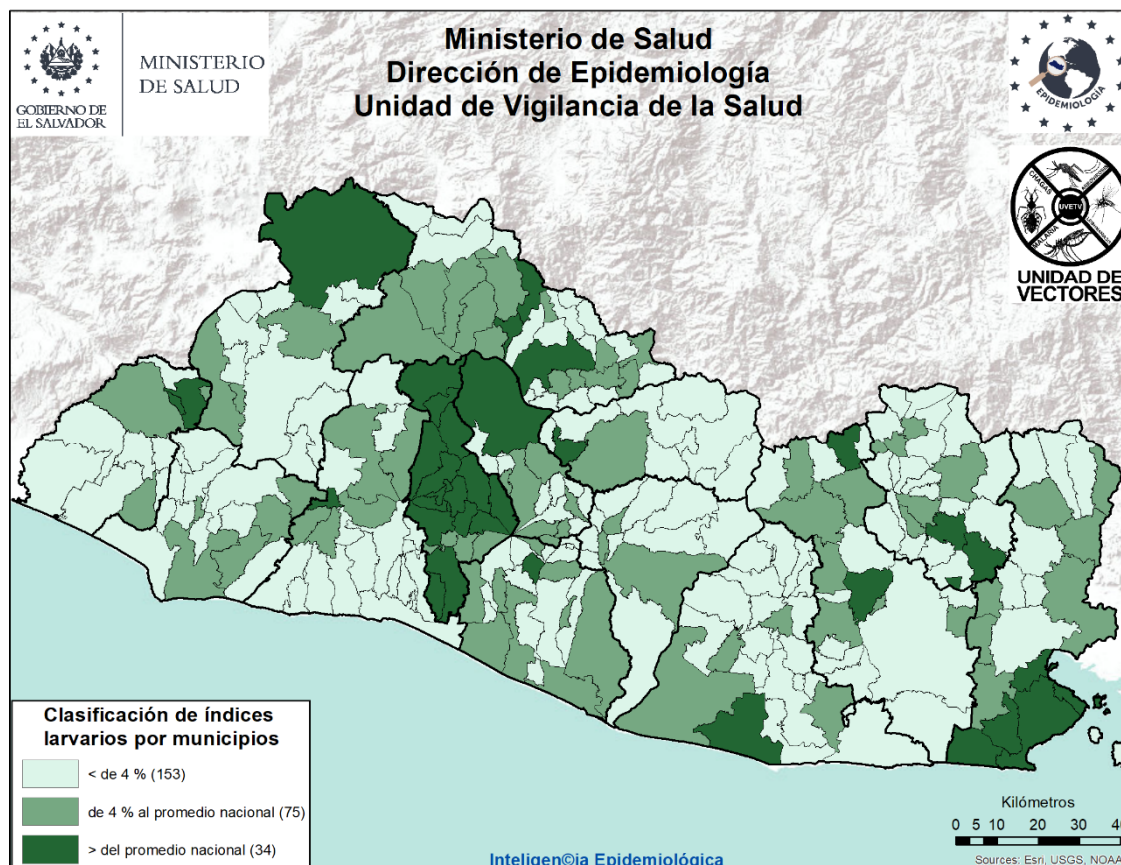
Índice larvario de vivienda (IC) por departamento y porcentaje de criaderos detectados. SE 44- 2022, El Salvador

DEPARTAMENTO	IC %
San Salvador	14
Cuscatlán	8
La Unión	8
Chalatenango	8
La Paz	7
Santa Ana	7
Usulután	6
Cabañas	6
Ahuachapán	5
Sonsonate	5
San Vicente	5
Morazán	4
San Miguel	4
La Libertad	4
Nacional	7

Depósitos	Porcentaje
Útiles	76
Inservibles	21
Naturales	1
Llantas	2



Estratificación de municipios según índice larvario de vivienda, El Salvador SE 44 - 2022



Actividades regulares de eliminación y control del vector que transmite el Dengue, Chikungunya y Zika SE 44 2022

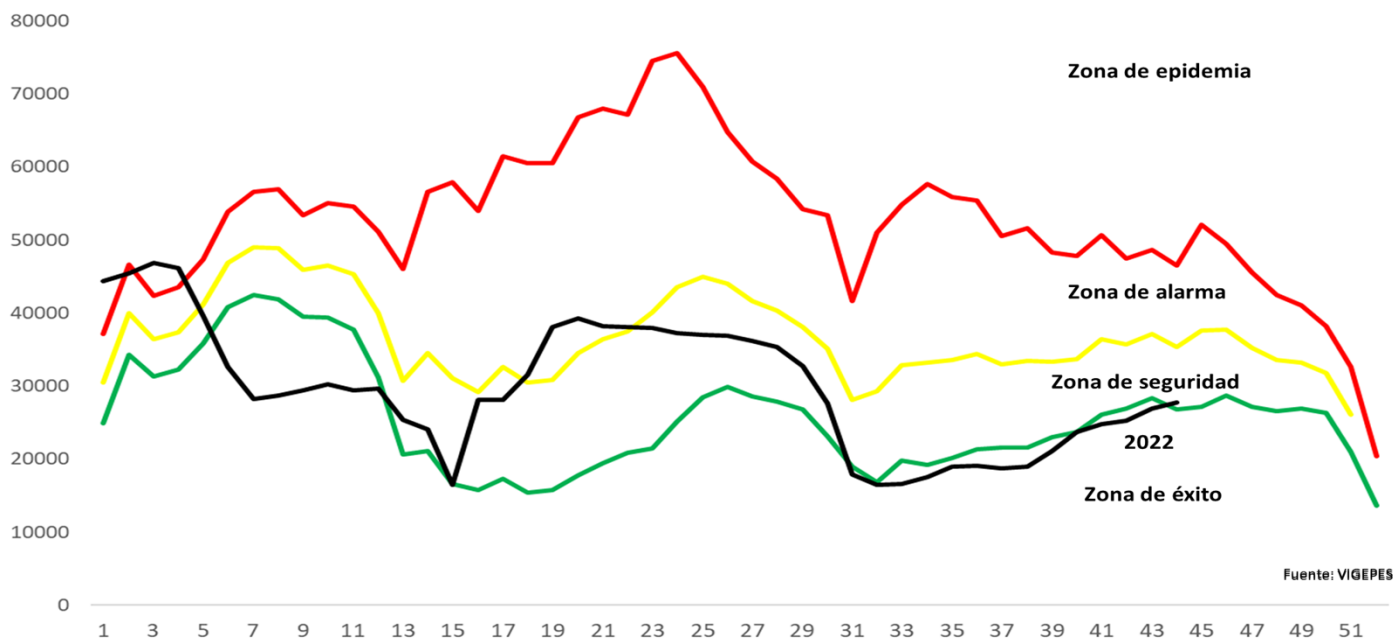
- Se inspeccionó un total de 126,305 depósitos entre útiles, inservibles, llantas y naturales; habiendo tratado 70,938 eliminado 34,938. Se colocaron bajo techo 826 llantas. Se utilizó 1,301 Kg de larvicida granulado al 1%.
 - Se fumigó 8,737 viviendas y 170 áreas colectivas (centros educativos, iglesias, instalaciones de instituciones entre otros)
 - Durante la semana notificada, se trató 667 áreas colectivas con medidas integrales de búsqueda, tratamiento o eliminación de criaderos de zancudos.
 - Se intervino 112 controles de foco con fumigación intra y peri domiciliar en un radio de 100 metros; acompañado de medidas complementarias integrales (búsqueda, tratamiento o eliminación de criaderos de zancudos, búsqueda activa de febriles, entrevistas educativas sobre el control y eliminación de criaderos)
-
- Actividades de educación para la salud realizadas por personal de vectores
 - 1,063 charlas impartidas
 - 48 horas de perifoneo
 - 3,359 material educativo entregado en las visitas (hojas volantes, afiches entre otros)
-
- Recurso Humano intersectorial participante 893; de los cuales 86% pertenece al personal del Ministerio de Salud y 14% a otras instituciones. 150,462 población beneficiada con las acciones antivectoriales.



Situación epidemiológica de las infecciones respiratorias agudas (IRA), El Salvador, SE 44 2022

➤ Comparando la tasa a la Semana 44 del año 2022 (24,574 casos x100mil/hab.) con el mismo período del año 2021 (16,586 casos x100mil/hab.), se evidencia una diferencia de tasas de 7,988 casos x100mil/hab.

Corredor endémico IRAS, El Salvador SE 44 de 2022



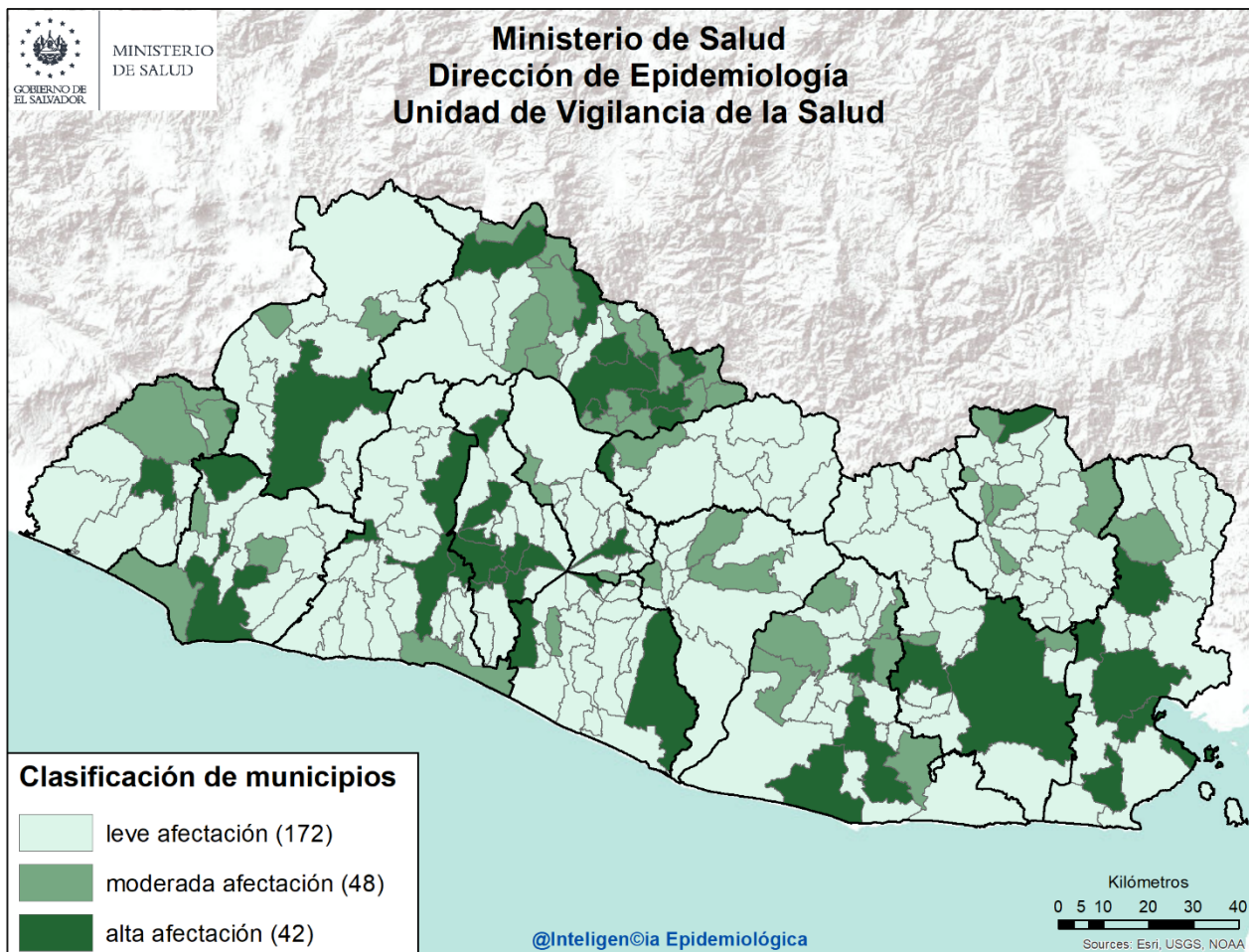
Casos y tasas por grupo de edad y departamento de IRAS, El Salvador, SE 44 2022

Grupos de Edad	Total general	Tasa x 100,000
< 1	84,325	78,583
1-4	243,557	55,810
5-9	216,929	39,035
10-19	150,786	12,839
20-29	327,843	24,068
30-39	244,533	23,306
40-49	184,612	24,137
50-59	132,559	21,778
> 60	106,774	12,926
Total general	1691,918	24574

Departamentos	Total general	Tasa x 100,000
Ahuachapán	74,122	19,303
Santa Ana	123,752	20,244
Sonsonate	112,894	21,302
Chalatenango	52,811	24,574
La Libertad	229,194	27,032
San Salvador	656,721	35,764
Cuscatlán	43,996	15,579
La Paz	74,196	19,332
Cabañas	26,364	14,757
San Vicente	36,073	18,591
Usulután	83,633	21,225
San Miguel	97,312	18,461
Morazán	36,909	17,062
La Unión	43,941	15,460
Total general	1691,918	24574



Estratificación de municipios con base razón estandarizada de morbilidad (RME. IC 95%) de infecciones respiratorias agudas, El Salvador SE 44 2022.



Listado de municipios con alta afectación por IRA

Departamento	Municipio	Departamento	Municipio	
Ahuachapán	El Refugio	San Salvador	Ilopango	
	Concepción de Ataco		Mejicanos	
Santa Ana	Santa Ana		San Marcos	
	Sonsonate		San Salvador	
Sonsonate	Juayúa		Santo Tomas	
	Quezaltepeque		Soyapango	
La Libertad	Sacacoyo		Cuscatlán	Cojutepeque
	Santa Tecla			Olocuilta
	Antiguo Cuscatlán		San Emigdio	
Chalatenango	Azacualpa		La Paz	Zacatecoluca
	Chalatenango	Cabañas	Cinquera	
	La Palma		Usulután	Puerto El Triunfo
	Las Vueltas			Santiago de María
	Nueva Trinidad	Usulután		
	San Antonio Los Ranchos	San Miguel	Chinameca	
	San Isidro Labrador		San Miguel	
	Concepción Quezaltepeque	La Unión	Meanguera del Golfo	
Dulce Nombre de María	Yayantique			
San José Cancasque	San José			
San Salvador	Aguilares	Morazán	La Unión	
	Apopa		Perquín	



6

Situación epidemiológica de las Neumonías, El Salvador, SE 44 2022

- Comparando la tasa de la Semana 44 del año 2022 (297 casos x100mil/hab.) con el mismo período del año 2021 (418 casos x100mil/hab.), se evidencia una diferencia de tasas de 121 caso x100mil/hab.
- Del total de egresos por Neumonía, el 53% corresponden al sexo masculino; la mayor proporción de egresos se encuentra entre los menores de 5 años (43%), seguido de mayores de 60 años (31%).
- La tasa de letalidad hospitalaria acumulada hasta la Semana 44 es mayor para el 2022 (14.7%) comparado con el año 2021 (11.2%); El 69% (711) de las muertes ocurren en el adulto mayor de 60 años de edad.
- De acuerdo a la tasa de incidencia por grupos de edad la tasa más alta se encuentra en los menores de 1 año (3,002 x 100mil/hab.), seguido por los de 1 a 4 años (1,322 x 100mil/hab.).

Letalidad acumulada por neumonía SE 44 de 2022 y 2021

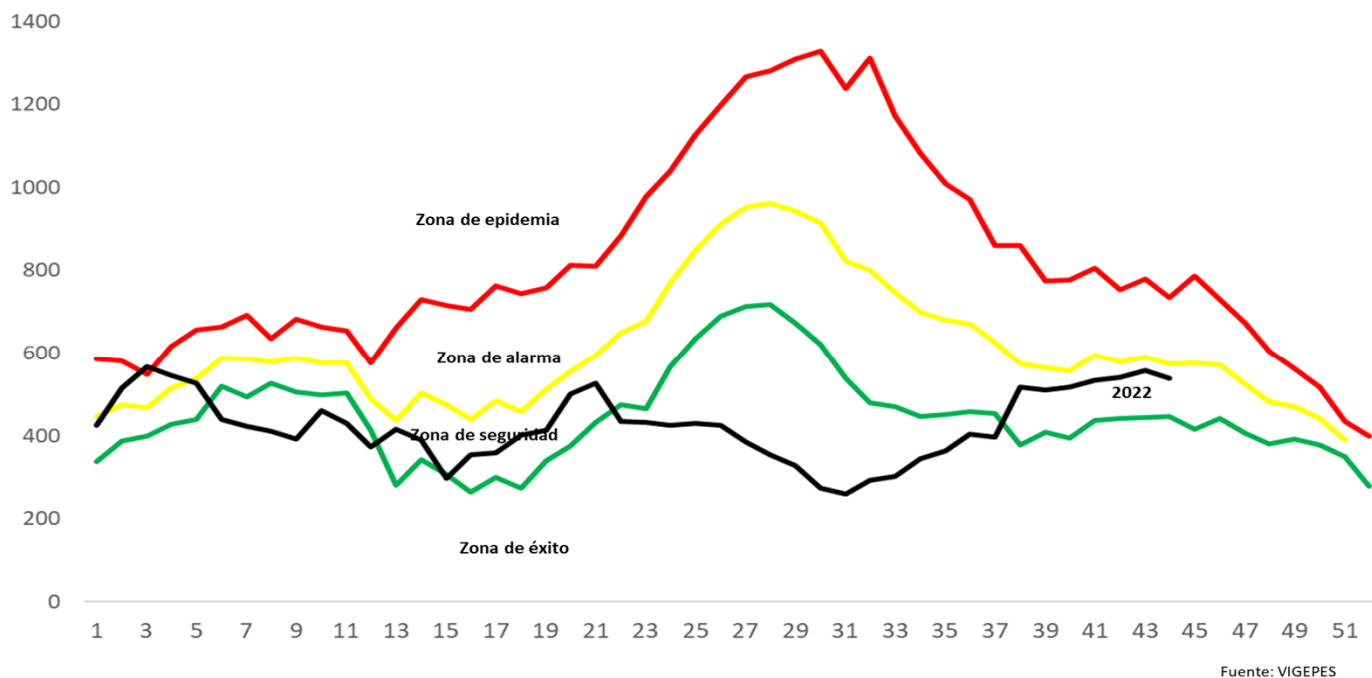
Año	Egresos	Fallecidos	Letalidad (%)
2022	6,962	1,024	14.7%
2021	9,185	1,026	11.2%

- Fuente: SIMMOW



Situación epidemiológica de las Neumonías, El Salvador SE 44 2022

Corredor endémico Neumonías, El Salvador SE 44 de 2022



Casos y tasas por grupo de edad y departamento de neumonías, SE 44 de 2022

			Departamentos	Total general	Tasa x 100,000
			Ahuachapán	816	213
			Santa Ana	1,630	267
			Sonsonate	1,043	197
			Chalatenango	951	443
			La Libertad	1,533	181
			San Salvador	4,840	264
			Cuscatlán	562	199
			La Paz	574	150
			Cabañas	425	238
			San Vicente	618	318
			Usulután	1,673	425
			San Miguel	3,211	609
			Morazán	669	309
			La Unión	1,901	669
			Total general	20,446	297
Grupos de Edad	Total general	Tasa x 100,000			
< 1	3,221	3,002			
1-4	5,771	1,322			
5-9	2,363	425			
10-19	751	64			
20-29	672	49			
30-39	728	69			
40-49	877	115			
50-59	1,087	179			
> 60	4,976	602			
Total general	20,446	297			

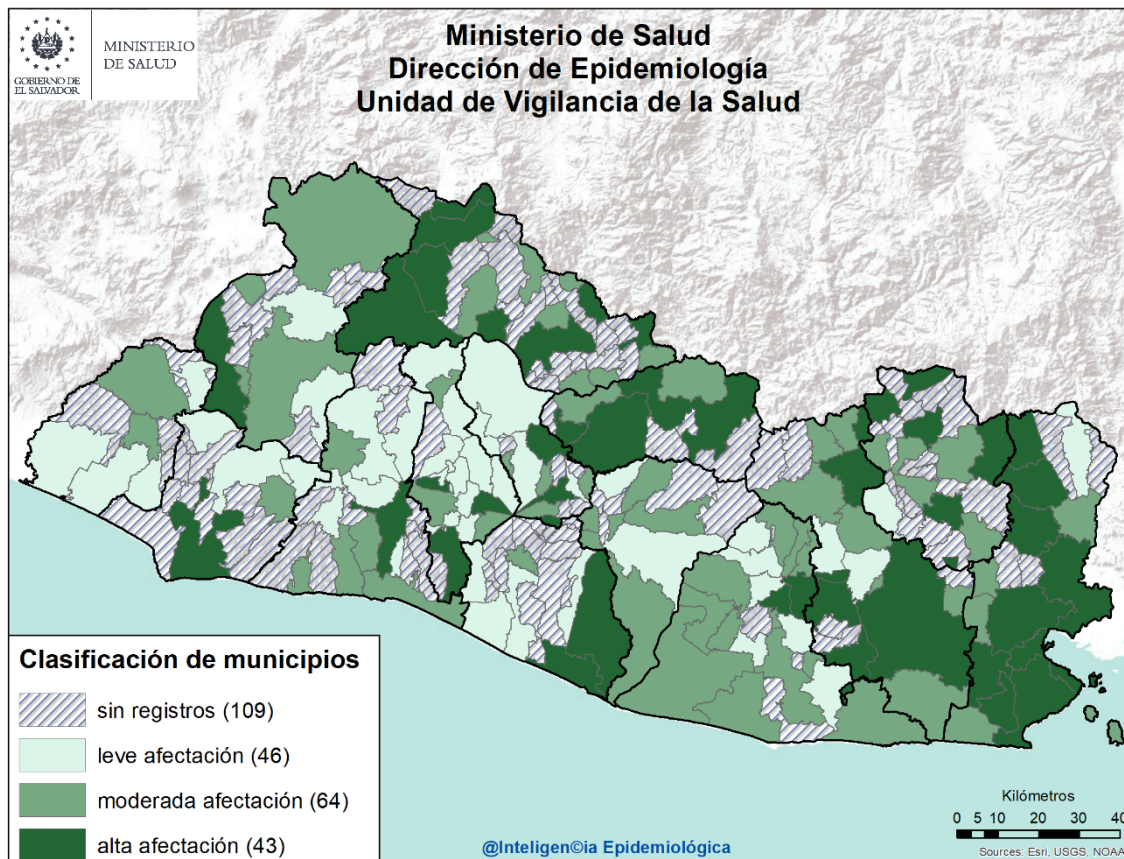
• Fuente: Vigepes



Ministerio de Salud / Dirección de Epidemiología



Estratificación de municipios con base razón estandarizada de morbilidad (RME. IC 95%) de neumonías, El Salvador SE 44 2022.

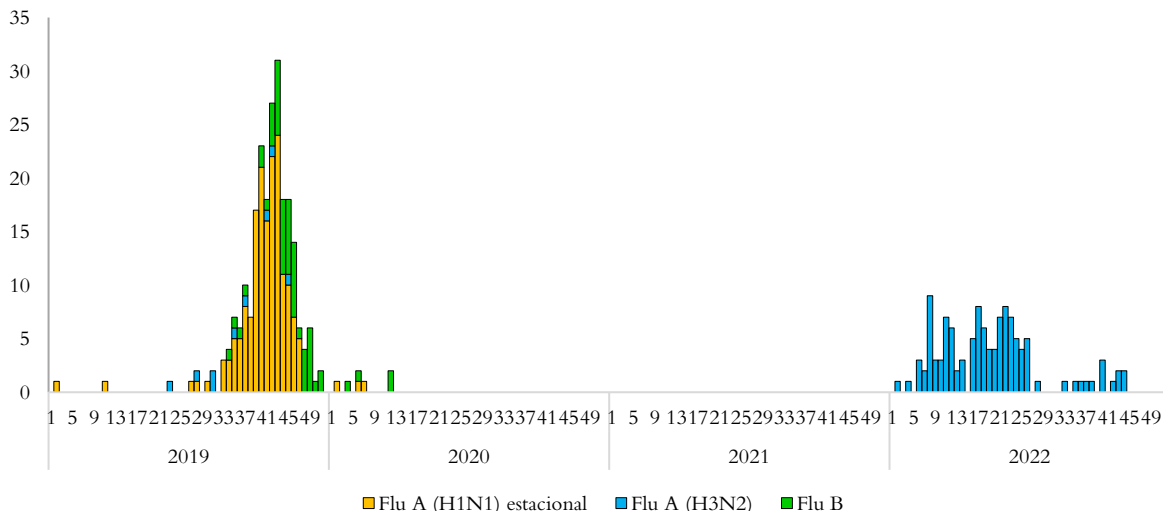


Listado de municipios con alta afectación por neumonías

Departamento	Municipio	Departamento	Municipio
Sonsonate	Sonsonate	Usulután	Jucuapa
Santa Ana	Chalchuapa		Santiago de María
La Libertad	Santa Tecla	San Miguel	Chinameca
San Salvador	Ilopango		Ciudad Barrios
	Mejicanos		El Tránsito
	Panchimalco		Nueva Guadalupe
Cuscatlán	Cojutepeque		San Antonio
	Santa Cruz Analquito		San Miguel
	Tenancingo	La Unión	Anamoros
Chalatenango	Agua Caliente		Conchagua
	Arcatao		El Carmen
	Chalatenango		Lislique
	La Palma		Yayantique
	Ojos de Agua		Polorós
	San Ignacio		San José
	El Paraíso		La Unión
	Nueva Concepción	Morazán	Corinto
Cabañas	Ilobasco		Meanguera
	Sensuntepeque		San Francisco Gotera
	Tejutepeque		Torola
La Paz	Zacatecoluca		Perquín
	San Luis La Herradura		



Vigilancia centinela de influenza y otros virus respiratorios El Salvador, SE 44 2022.



Vigilancia Laboratorial para virus respiratorios, Ministerio de Salud, El Salvador, SE 44 de 2022.

Resultados de Laboratorio	2021 Acumulado SE 44	2022 Acumulado SE 44	SE 44 2022
Total de muestras analizadas	604	800	15
Muestras positivas a virus respiratorios	249	188	2
Total de virus de influenza (A y B)	0	118	2
Influenza A (H1N1)*	0	0	0
Influenza A no sub-tipificado	0	1	0
Influenza A H3N2**	0	117	2
Influenza B***	0	0	0
Total de otros virus respiratorios	249	70	0
Parainfluenza	35	38	0
Virus Sincitial Respiratorio (VSR)	203	16	0
Adenovirus	11	16	0
Positividad acumulada para virus respiratorios	41.23%	23.50%	13.33%
Positividad acumulada para Influenza	0%	14.75%	13.33%
Positividad acumulada para VSR	33.61%	2%	0%

La positividad para virus respiratorios durante el período de semana 44 de este año es 23.50%, menor al valor observado durante el mismo período del año pasado 41.23%;

Fuente: VIGEPES

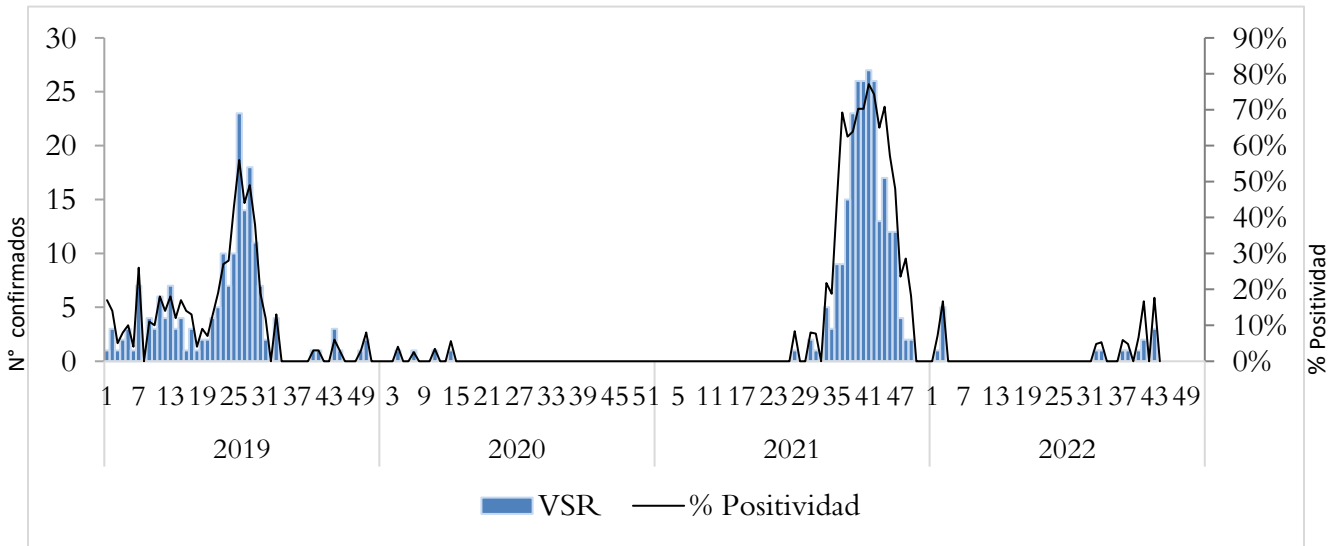
*Se descarta por control de calidad

** Estacional

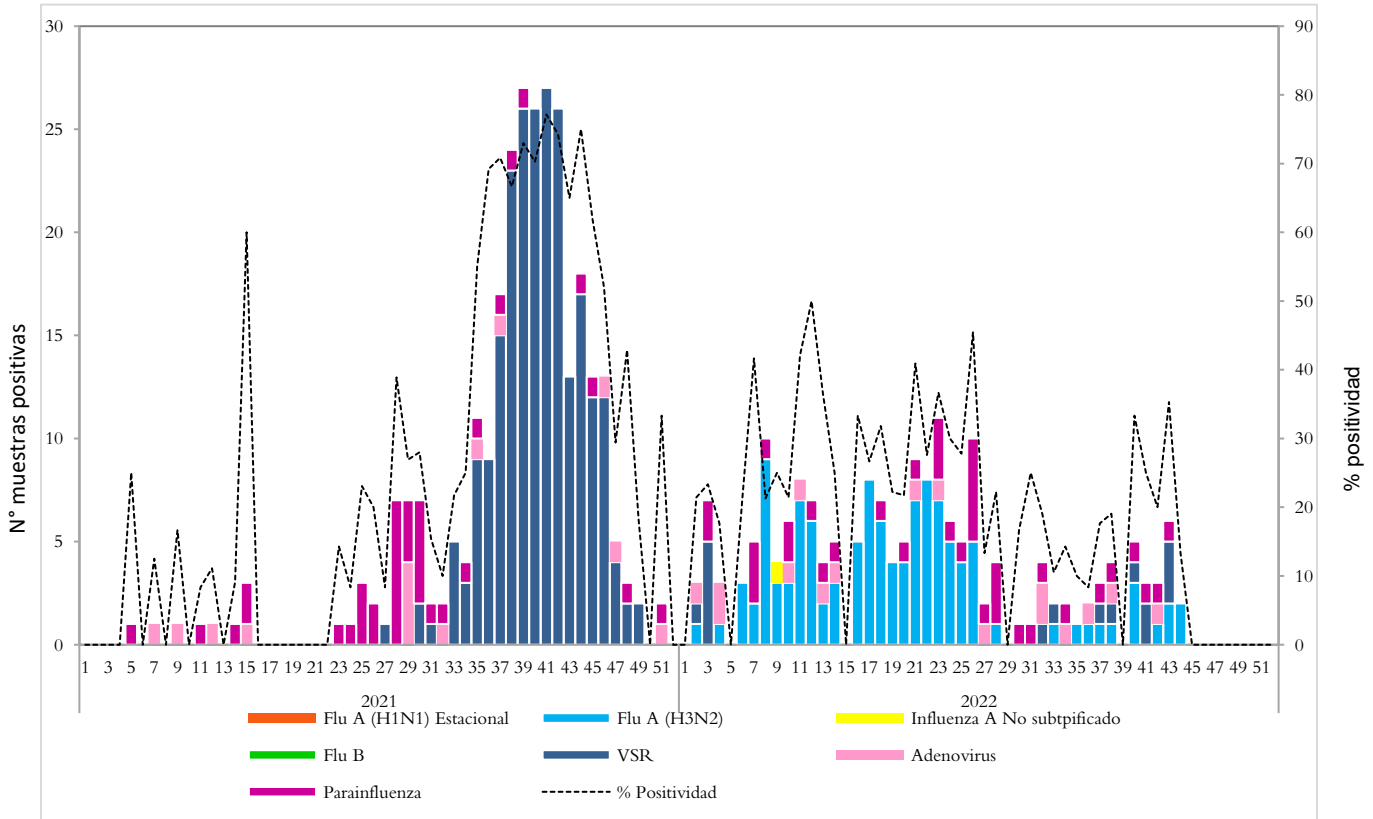
*** Aislamiento de influenza B se descarta por PCR



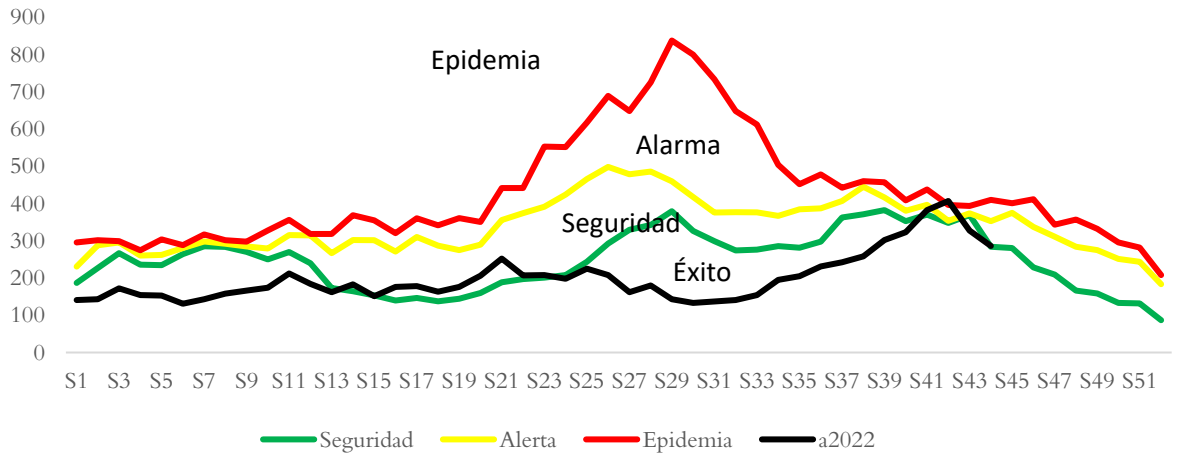
Vigilancia centinela del virus sincitial respiratorio, El Salvador, SE 44 2022.



Distribución de virus respiratorios identificados por vigilancia centinela, El Salvador 2021 - 2022.



Corredor endémico de casos de infección respiratoria aguda grave (IRAG) MINSAL, El Salvador SE 44 2022.

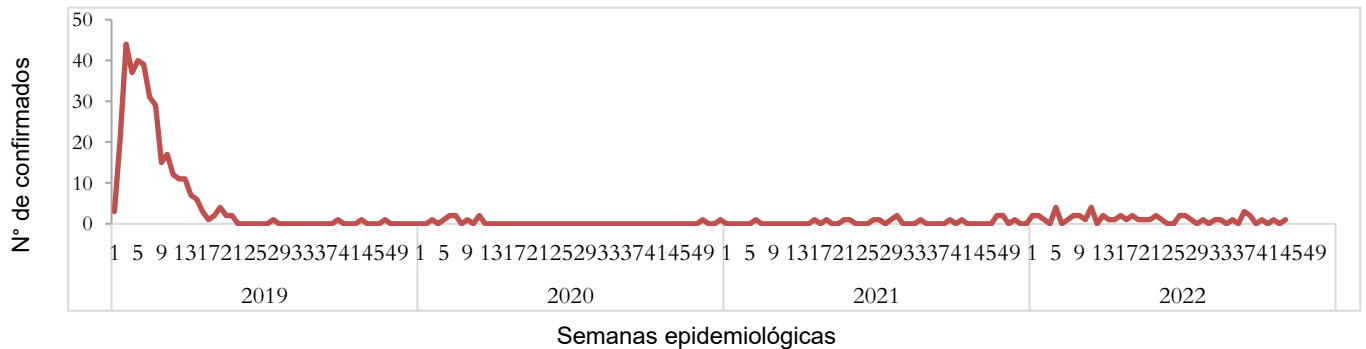


Fuente: Sistema de morbi mortalidad en línea (SIMMOW)

8

Vigilancia centinela de rotavirus

Casos confirmados de rotavirus por año, vigilancia centinela, Ministerio de Salud, El Salvador, 2019-2022.



- En el año 2022, durante el período de las semana 01 a la 44 se notificó un total de 678 casos sospechosos de rotavirus, de estos 51 casos confirmados, con una positividad acumulada de **7.52%**, mayor a la observada durante el mismo período de 2021, donde se tomó muestra a 709 sospechosos, 13 positivos (Positividad **1.83%**)
- Durante la semana 44 se investigó a 16 sospechosos con 1 aislamiento para rotavirus, 1 masculino de 4 años de edad reportado por el Hospital San Juan de Dios de Santa Ana



Situación epidemiológica de Enfermedad diarreica aguda, El Salvador, SE 44 2022

- Comparando la tasa de la Semana 44 del año 2022 (3,236 casos x100mil/hab.) con el mismo período del año 2021 (2,932 casos x100mil/hab.), se evidencia una diferencia de tasas de 304 casos x100mil/hab.
- Del total de egresos por Diarrea, el 53% corresponden al sexo masculino. La mayor proporción de egresos se encuentra entre los menores de 5 años (75%) seguido del grupo de 5 a 9 años (8%).
- La tasa de letalidad hospitalaria acumulada hasta la Semana 44 es mayor para el 2022 (0.7%) comparado con el año 2021 (0.6%).

Letalidad por diarrea de las SE 44, años 2022 y 2021.

Año	Egresos	Fallecidos	Letalidad (%)
2022	7,250	47	0.7%
2021	5,730	35	0.6%

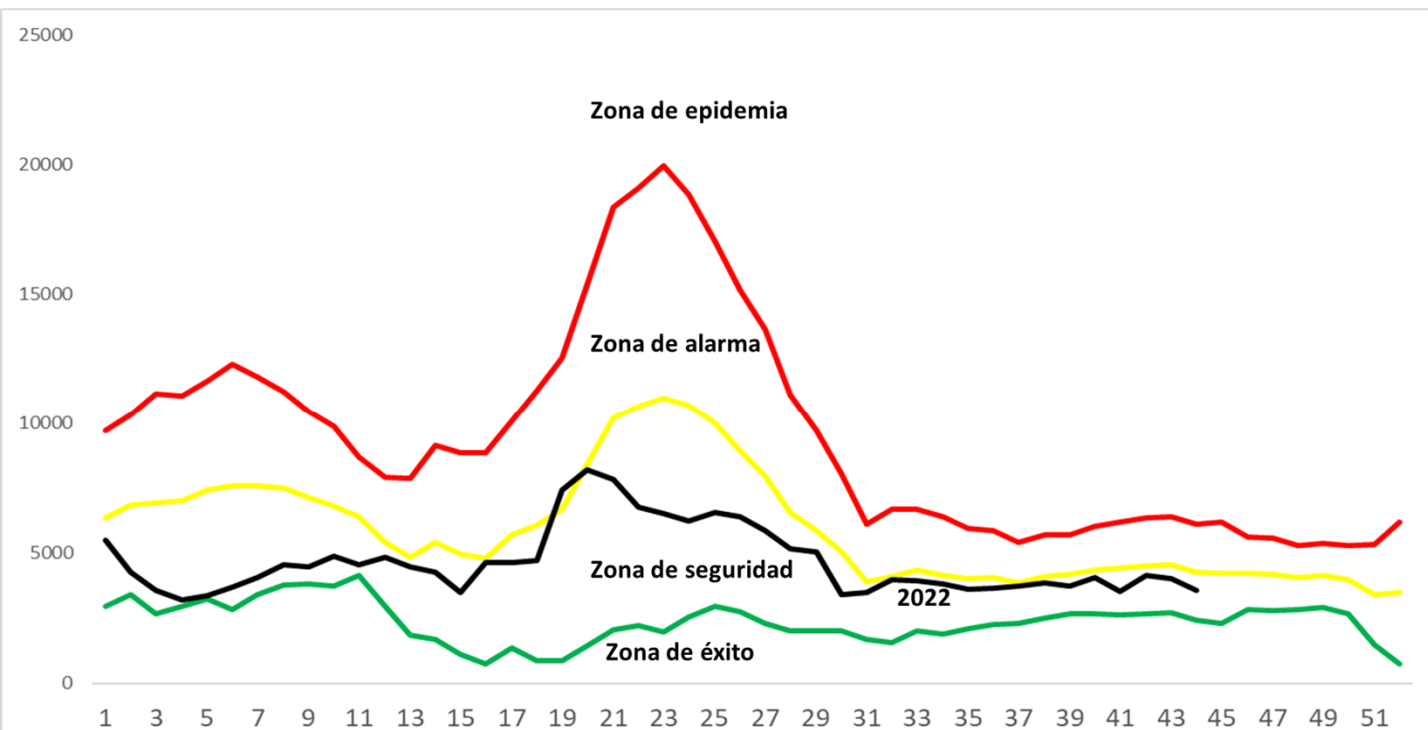
Fuente: SIMMOW.

Casos y tasas por grupo de edad y departamento de EDAS, SE 44 de 2022

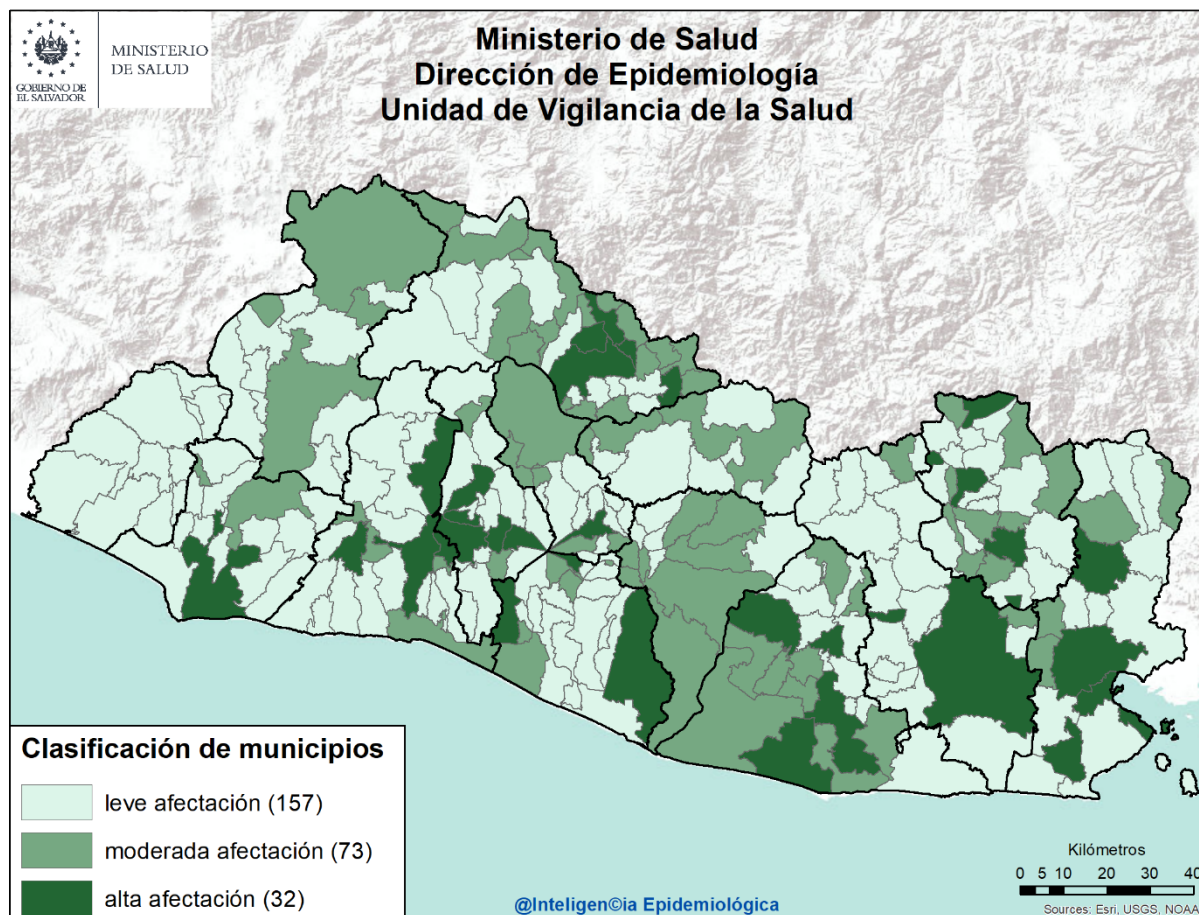
Grupos de Edad	Total general	Tasa x 100,000
< 1	17,244	16,070
1-4	50,284	11,522
5-9	18,511	3,331
10-19	14,061	1,197
20-29	41,736	3,064
30-39	29,184	2,781
40-49	21,362	2,793
50-59	15,533	2,552
> 60	14,893	1,803
Total general	222,808	3236

Departamentos	Total general	Tasa x 100,000
Ahuachapán	4,759	1,239
Santa Ana	14,565	2,383
Sonsonate	13,780	2,600
Chalatenango	6,245	2,906
La Libertad	31,186	3,678
San Salvador	89,987	4,901
Cuscatlán	6,907	2,446
La Paz	9,256	2,412
Cabañas	3,613	2,022
San Vicente	4,780	2,463
Usulután	10,556	2,679
San Miguel	15,993	3,034
Morazán	4,552	2,104
La Unión	6,629	2,332
Total general	222,808	3236

Corredor endémico de diarreas, El Salvador SE 44 de 2022



Estratificación de municipios con base razón estandarizada de morbilidad (RME. IC 95%) de Diarreas y Gastroenteritis, El Salvador SE 44 2022.



Listado de municipios con alta afectación por EDA

Departamento	Municipio
Sonsonate	Sonsonate
La Libertad	Jayaque
	Quezaltepeque
	Santa Tecla
	Antiguo Cuscatlán
Chalatenango	Chalatenango
	La Laguna
	Las Vueltas
	San Antonio de la Cruz
	Concepción Quezaltepeque
San Salvador	Apopa
	Ilopango
	Mejicanos
	San Salvador
	Soyapango
Cuscatlán	Cojutepeque

Departamento	Municipio
La Paz	Olocuilta
	San Emigdio
	Zacatecoluca
Usulután	Puerto El Triunfo
	Berlín
	Santiago de María
	Usulután
San Miguel	Nueva Guadalupe
	San Miguel
La Unión	Yayantique
	San José
	La Unión
Morazán	Osicala
	San Francisco Gotera
	San Isidro
	Perquín



Casos por departamento

Departamento	casos 2021	tasa por cien mil hab	casos 2022	tasa por cien mil hab
Ahuachapán	0	0.0	0	0.0
Sonsonate	0	0.0	0	0.0
Santa Ana	0	0.0	0	0.0
La Libertad	0	0.0	0	0.0
Chalatenango	0	0.0	0	0.0
San Salvador	0	0.0	0	0.0
Cuscatlán	0	0.0	0	0.0
La Paz	0	0.0	0	0.0
San Vicente	0	0.0	0	0.0
Cabañas	0	0.0	0	0.0
Usulután	0	0.0	0	0.0
San Miguel	0	0.0	0	0.0
Morazán	0	0.9	0	0.0
La Unión	0	0.0	0	0.0
Otros Países	0	0.0	0	0.0
Total	0	0.00	0	0.00

Casos por grupos de edad

Grupos de edad	casos 2021	tasa por cien mil hab	casos 2022	tasa por cien mil hab
<1	0	0.0	0	0.0
1 - 4	0	0.0	0	0.0
5 - 9	0	0.0	0	0.0
10 - 19	0	0.0	0	0.0
20 - 29	0	0.0	0	0.0
30 - 39	0	0.00	0	0.0
40 - 49	0	0.0	0	0.0
50 - 59	0	0.0	0	0.0
60 y mas	0	0.0	0	0.0
Total	0	0.00	0	0.00

Casos por tipo de pirotécnico

Tipo de pirotécnico	2021	%	2022	%
Buscaniguas	0	0.0	0	0.0
Cohetillo	0	0.0	0	0.0
Mortero	0	0.0	0	0.0
Otros	0	0.0	0	0.0
Silbador	0	0.0	0	0.0
Polvora china	0	0.0	0	0.0
Estrellitas	0	0.0	0	0.0
Volcancitos	0	0.0	0	0.0
Fulminantes	0	0.0	0	0.0
Total	0	0	0	0.0

% Quemaduras por sitio anatómico

Sitio afectado	Casos 2022	% casos 2021
Cabeza	0	0.0
Ojos	0	0.0
Extremidades superiores	0	0.0
Manos	0	0.0
Dedos de manos	0	0.0
Extremidades inferiores	0	0.0
Otro	0	0.0

Casos por tipo de manejo recibido

Manejo	Año			
	2021	%	2022	%
Ambulatorio	0	0.0	0	0.0
Hospitalario	0	0.0	0	0.0
Referido	0	0.0	0	0.0
Total	0	0	0	0

Casos por grado de quemadura

Grado	Año			
	2021	%	2022	%
I	0	0.0	0	0.0
II	0	0.0	0	0.0
III	0	0.0	0	0.0
Total	0	0	0	0